

На правах рукописи

Чернига Станислав Юрьевич

**ИНСТРУМЕНТЫ ПОВЫШЕНИЯ ЭФФЕКТИВНОСТИ
ФУНКЦИОНИРОВАНИЯ ЛЕСОПЕРЕРАБАТЫВАЮЩЕЙ
ПРОМЫШЛЕННОСТИ**

Специальность 08.00.05 – «Экономика и управление народным хозяйством
(экономика, организация и управление предприятиями, отраслями,
комплексами: промышленность)»

АВТОРЕФЕРАТ
диссертации на соискание ученой степени
кандидата экономических наук

Иркутск – 2014

Диссертация выполнена на кафедре экономики предприятий
и предпринимательской деятельности ФГБОУ ВПО
«Байкальский государственный университет экономики и права»

Научный руководитель: Шуплецов Александр Федорович,
доктор экономических наук, профессор, заведующий ка-
федрой экономики предприятий и предпринимательской
деятельности ФГБОУ ВПО «Байкальский государственный
университет экономики и права», г. Иркутск

Официальные оппоненты: Сангадиева Ираида Гомбоевна,
доктор экономических наук, профессор, заведующая ка-
федрой экономики и регионального управления,
ФГБОУ ВПО «Бурятская государственная сельскохозяй-
ственная академия имени В.Р. Филиппова», г. Улан-Удэ

Берегова Галина Михайловна,
кандидат экономических наук, профессор, заведующая
кафедрой экономики и менеджмента ФГБОУ ВПО «Ир-
кутский государственный технический университет»
(национальный исследовательский), г. Иркутск

Ведущая организация: ФГБОУ ВПО «Восточно-Сибирский государственный
университет технологий и управления» (кафедра эконо-
мики, организации и управления производством),
г. Улан-Удэ

Защита состоится 26 июня 2014 г. в 15 00 часов на заседании диссертационного
совета Д 212.070.05 при ФГБОУ ВПО «Байкальский государственный университет
экономики и права» по адресу: 664003, г. Иркутск, ул. К. Маркса, 24, корпус 9, зал
заседаний ученого совета.

Объявление о защите и автореферат были размещены 25 апреля 2014 г. на
официальном сайте ВАК Минобрнауки РФ (www.vak.ed.gov.ru) и на официальном
сайте ФГБОУ ВПО «Байкальский государственный университет экономики и права»
(www.isea.ru).

С диссертацией можно ознакомиться в библиотеке ФГБОУ ВПО «Байкаль-
ский государственный университет экономики и права» по адресу: 664003, г. Ир-
кутск, ул. Ленина, 11, корпус 2, ауд. 101.

Отзывы на автореферат присылать по адресу: 664003, г. Иркутск, ул. Ленина,
д. 11, ФГБОУ ВПО «БГУЭП», ученому секретарю диссертационного совета Д
212.070.05.

Автореферат разослан 13 мая 2014 г.

Ученый секретарь
диссертационного совета,
доктор экономических наук, профессор

Т.В. Светник

I. ОБЩАЯ ХАРАКТЕРИСТИКА РАБОТЫ

Актуальность темы исследования. Мировая практика свидетельствует о том, что в условиях изменчивости, нестабильности и непредсказуемости экономической ситуации возникает необходимость более интенсивного использования имеющихся ресурсных возможностей предприятий, отраслей, комплексов промышленности. Одной из таких ресурсных возможностей является использование древесины и продукции ее первичного передела в лесоперерабатывающей промышленности.

Успех хозяйственной деятельности во многом зависит не только от способности мобилизовать имеющиеся ресурсные возможности, но и от методов, механизмов и инструментов, использование которых позволит преобразовать сырье в товар с более высокой добавленной стоимостью. Переориентация экономики лесоперерабатывающей промышленности с экспортно-сырьевой направленности на внутреннее потребление древесины и продукции ее первичного передела требует использования высокоэффективных инструментов организации и управления хозяйственными образованиями. В настоящее время товарная продукция лесоперерабатывающей промышленности РФ характеризуется низким уровнем высокотехнологичности, ориентацией на выпуск «традиционных» видов продукции из древесины и высокой стоимостью такой продукции. Это ведет к снижению спроса и вытеснению отдельных позиций отечественной товарной продукции импортной. Учитывая то, что по запасам древесины РФ находится на первом месте в мире, можно утверждать, что используемые в настоящее время инструменты функционирования лесоперерабатывающих организаций не позволяют интенсивно осваивать ресурсные возможности древесины. Поскольку применение традиционных инструментов показало их низкую эффективность, возникает потребность в применении новых, для лесопереработки, инструментов организации и управления хозяйственными образованиями. Одними из таких новых инструментов являются региональная инновационная система, кластер и венчурный капитал.

Использование кластеров способно активизировать малое и среднее предпринимательство в лесоперерабатывающей отрасли за счет использования новых способов взаимодействия и взаимосвязи его участников. Региональная инновационная система позволит организовать обратную связь и повысить взаимодействие кластеров с органами власти, научно-исследовательскими организациями, институтами поддержки и развития, технопарками и т.д. Использование венчурного капитала, в качестве альтернативы традиционным финансовым источникам, позволит лесоперерабатывающей промышленности вовлечь в хозяйственный оборот отходы древесины, реализовать новые направления применения продукции первичного передела и т.д.

Комплексная реализация таких инструментов эффективного функционирования лесоперерабатывающих организаций как региональная инновационная система, кластер и венчурный капитал позволит диверсифицировать направление развития лесоперерабатывающей промышленности с «сырьевой ориентации» в пользу направления углубленной переработки древесины, ориентированного на максимизацию добавленной стоимости производимой продукции, повысить интенсивность углубленной переработки древесины на территории ее сосредоточения. Для определения результата от использования применяемых инструментов функционирования организаций в лесопереработке возникает необходимость оценки эффективности освоения древесины.

Вопросы повышения эффективности использования имеющихся ресурсных возможностей, минимизации отходов производства и комплексного использования

древесины в лесопереработке нуждаются в уточнении, детализации и использовании передовых решений для максимизации добавленной стоимости.

Помимо практической значимости актуальность выбранной темы обуславливается недостаточной изученностью особенностей адаптации региональной инновационной системы, кластеров и венчурного капитала в комплексном промышленном освоении древесины в лесопереработке.

Степень научной разработанности проблемы. В диссертационном исследовании использовались работы как российских, так и зарубежных авторов, в которых раскрываются теоретические и практические положения в области развития инструментов организации и управления хозяйственными образованиями промышленности.

Принципиальные положения о развитии подходов к организации и управлению хозяйственными образованиями в промышленности отражены в трудах П. Друкера, Л. Ленгауэра, Л. Турова, К. Халворсена, М. Фишера, Л. Мателка, Ф. Фаринелли, Д. Масси, П. Квантса и др.

Теоретические аспекты, раскрывающие роль, структуру, особенности формирования и реализации региональной инновационной системы как инструмента организации и управления хозяйственными образованиями, рассмотрены на основе трудов таких отечественных и зарубежных исследователей как: В.П. Горегляд, М.В. Егорова, Н.Е. Егоров, Е.П. Маскайкин, Е.А. Монастырский, А.Ф. Уваров, Э.А. Фияксель, А. Б. Ашейм, М. Андерсон, Ч. Карслсон, Г. Ицковиц, Ф. Кук, Б. Ландвал, М. Салазар, М. Трипл, А. Холбрук и др.

Существенный вклад в изучение и обоснование различных аспектов функционирования кластеров внесли такие исследователи, как: Н.В. Бекетов, Э.А. Диваева, С.И. Морозов, М. Портер, В.И. Самаруха, В.П. Третьяк и др.

В диссертации рассмотрены теоретико-практические вопросы использования венчурного капитала в качестве альтернативы традиционным финансовым источникам, которым уделили внимание: Ю.П. Аммосов, Г.А. Власкин, Е.Б. Ленчук, Д. Медовников, А. Тошихиса и др.

Однако, несмотря на значительное количество научных исследований и трудов в указанных областях, существует необходимость исследования возможностей и условий реализации комплексного использования региональной инновационной системы, кластера и венчурного капитала в повышении эффективности функционирования хозяйственных образований в лесопереработке за счет интенсивного использования ресурсных возможностей древесины в первичных и агрегированных звеньях промышленности.

Недостаточная изученность вопросов и их актуальность обусловили формулировку цели, задач, объекта и предмета диссертационного исследования.

Целью данного исследования является развитие и дополнение особенностей применения, адаптации и комплексного использования инструментов эффективного развития лесопереработки.

Для достижения данной цели поставлены задачи, отражающие логическую структуру и последовательность этапов исследования:

1. Уточнить категориально-понятийный аппарат, необходимый для развития теоретического аспекта формирования инструментов эффективного функционирования промышленных организаций.

2. Раскрыть сущность подходов к организации и управлению хозяйственными образованиями в промышленности, оценить эффективность их реализации.

3. Провести анализ и оценку эффективности функционирования применяемых

инструментов организации и управления хозяйственными образованиями в лесоперерабатывающей промышленности в РФ и предложить новые инструменты, например, региональную инновационную систему, кластер и венчурный капитал, позволяющие повысить эффективность функционирования лесоперерабатывающих организаций за счет увеличения интенсивности использования ресурсных возможностей древесины.

4. Разработать методический подход к совершенствованию инструментов функционирования лесоперерабатывающих организаций, ориентированный на максимизацию добавленной стоимости и позволяющий комплексно реализовать возможности региональной инновационной системы, кластера и венчурного капитала в лесопереработке РФ (разработать структуру модели региональной инновационной системы в лесопереработке на уровне территории, применить метод нечетких множеств и возможности программного продукта *fuzzy logic toolbox* математической среды *Matlab*).

5. Апробировать разработанный методический подход к повышению экономической эффективности в лесоперерабатывающей промышленности, на примере Иркутской области, на основе организации инновационного производства и совершенствования управления хозяйственными образованиями при производстве нового инновационного продукта – наноцеллюлозы.

6. Построить экономико-математическую модель повышения эффективности лесопереработки в Иркутской области, учитывающую наличие ресурсных возможностей, позволяющую в процессе многошаговой процедуры перераспределять частично свободные ресурсы, обеспечивать реализацию полного цикла углубленной переработки древесных отходов, активизировать инновационную деятельность в лесоперерабатывающей промышленности региона, и спрогнозировать ее результативность в повышении эффективности функционирования хозяйственных образований.

Объектом исследования является углубленная переработка древесины лесоперерабатывающей промышленностью.

Предметом исследования выступают новые инструменты эффективной организации и управления хозяйственными образованиями в лесоперерабатывающей промышленности.

Рабочая гипотеза диссертационного исследования заключается в возможности повышения эффективности функционирования хозяйственных образований промышленности и интенсивности использования ресурсных возможностей древесины и продукции ее первичного передела, за счет применения новых инструментов организации и управления компаниями в лесопереработке, стимулирующих процесс производства за счет повышения экономического интереса, возникающего в результате внедрения в производство новой продукции с более высокой добавленной стоимостью.

Область исследования. Соответствует пункту 1.1.1. «Разработка новых и адаптация существующих методов, механизмов и инструментов функционирования экономики, организации и управления хозяйственными образованиями в промышленности» паспорта специальности ВАК Министерства образования и науки РФ 08.00.05 – «Экономика и управление народным хозяйством (экономика, организация и управление предприятиями, отраслями, комплексами: промышленность)».

Теоретической базой исследования послужили научные труды отечественных и зарубежных ученых и практиков, посвященные оценке роли инструментов организации и управления хозяйственными образованиями экономики промышленно-

сти. Основные результаты этих исследований опубликованы в научных статьях и апробированы на всероссийских и международных конференциях.

Методологической основой исследования является использование системного, логического подходов, теории нечетких множеств, статистического анализа, экономико-математического моделирования, метода экспертных оценок, приемов классификации и сравнения, программного пакета fuzzy logic toolbox математической системы Matlab.

Информационной базой исследования послужили данные Министерства экономического развития Российской Федерации, Федеральной службы государственной статистики; нормативно-правовые акты РФ, Иркутской области; нормативные документы промышленных организаций; информация, представленная в отечественной и зарубежной литературе; результаты авторской оценки эффективности использования древесины лесоперерабатывающими организациями за счет экспертных оценок.

Наиболее существенные результаты диссертационного исследования, полученные автором.

1. Рассмотрены возможные направления развития лесоперерабатывающей промышленности и установлено что эффективность функционирования лесоперерабатывающих организаций является низкой, а использование большинства применяющихся инструментов организации и управления хозяйственными образованиями в лесопереработке не позволяет интенсивно реализовать ресурсные возможности древесины в производственных целях.

2. Раскрыта эволюция существующих подходов к организации и управлению хозяйственными образованиями в лесоперерабатывающей промышленности. Поскольку традиционный подход не позволяет интенсивно использовать ресурсные возможности древесины хозяйственными образованиями в лесопереработке, возникла необходимость в использовании новых для лесоперерабатывающей промышленности инструментов функционирования хозяйственных образований, для нахождения оптимальных решений, удовлетворяющих интересам потребителей и производителей.

3. Выявлены недостатки применяемых в РФ инструментов организации и управления хозяйственными образованиями лесоперерабатывающей промышленности и предложен авторский методический подход к комплексному использованию таких инструментов, как региональная инновационная система, кластер и венчурный капитал, ориентированный на максимизацию добавленной стоимости.

4. Предложена совокупность методических рекомендаций по совершенствованию инструментов функционирования хозяйственных образований в лесопереработке, ориентированные на максимизацию добавленной стоимости продукции по освоению ресурсных возможностей древесины. Данный подход предполагает использование теории нечетких множеств, учитывает особенности экономической деятельности лесоперерабатывающих организаций, позволяет выявить и количественно оценить уровень эффективности использования древесины, вовлечь в хозяйственный оборот менее экономически привлекательные составляющие древесины (щепа, опилки и т.д.) и повысить интенсивность использования продукции первичного передела из древесины в промышленных масштабах.

5. Адаптированы к условиям РФ новые инструменты функционирования хозяйственных образований в лесоперерабатывающей промышленности на основе методического подхода к повышению экономической эффективности, через совершенствование организации производства и управления лесоперерабатывающими компаниями.

6. Разработана экономико-математическая многокритериальная модель оценки эффективности использования новых инструментов организации и управления хозяйственными образованиями в первичных и агрегированных звеньях лесопереработки, учитывающая систему ресурсных ограничений, на основе которой разработаны методические рекомендации по вовлечению в хозяйственный оборот недоиспользованных резервов промышленной организации с целью повышения интенсивности использования ресурсных возможностей древесины и продукции ее первичного передела.

Обоснованность и достоверность научных положений, выводов и рекомендаций заключается в комплексном подходе к исследованию таких новых для лесоперерабатывающей промышленности инструментов организации и управления хозяйственными образованиями, как региональная инновационная система, кластер, венчурный капитал. Последний позиционирует себя как важный финансовый источник, позволяющий повысить эффективность функционирования кластеров в лесопереработке. Обоснованность научных положений подтверждается аналитическими выводами, опирающимися на использование методов научного исследования, включая системный подход, приемы экспертных оценок, классификации и сравнения, метод нечетких множеств, анализ, синтез, индукцию, дедукцию.

Достоверность положений и выводов диссертационного исследования подтверждается применением эмпирической базы, сформированной на основе данных нормативно-правовых актов РФ и Иркутской области, анализа официальных статистических показателей и методических материалов, изучения отечественной и зарубежной научной литературы; применением современных компьютерных программ.

Элементы научной новизны диссертационного исследования заключаются в следующем:

1. Выявлено в результате проведенного эволюционного анализа подходов к организации и управлению хозяйственными образованиями в лесоперерабатывающей промышленности, что традиционный подход в настоящее время не приносит ожидаемых результатов в решении проблем интенсивности использования ресурсных возможностей древесины хозяйственными образованиями в промышленности. Это обуславливает необходимость использования нового подхода, основанного на вовлечении в оборот менее экономически привлекательных составляющих древесины (отходов древесины, низкосортной древесины), повышения интенсивности использования продукции первичного передела (в том числе за счет создания новой инновационной продукции): от оценки уровня освоения древесины к его увеличению через использование новых инструментов функционирования хозяйственных образований в лесопереработке и принятие при этом оптимальных решений, удовлетворяющих интересам потребителей и производителей.

2. Предложен комплекс методических рекомендаций по проведению качественно-количественной оценки уровня эффективности использования ресурсных возможностей древесины в промышленных организациях, основанный на применении теории нечетких множеств, учитывающий особенности деятельности организаций, позволяющий выявить и количественно оценить состояние исходных элементов, уровень эффективности использования древесины и ее вовлеченность в хозяйственный оборот, а также имеющиеся резервы для совершенствования стратегии углубленной переработки древесины.

3. Представлена экономико-математическая многокритериальная модель оценки эффективного использования новых инструментов организации и управления первичными и агрегированными звеньями лесоперерабатывающей промышленности,

учитывающая систему ресурсных ограничений, на основе которой разработаны методические рекомендации по использованию резервов промышленной организации с целью повышения интенсивности углубленной переработки и максимизации добавленной стоимости.

4. Разработана авторская модель производственной структуры индустриального кластера лесоперерабатывающей промышленности, позволяющая повысить интенсивность углубленной переработки древесины и использования продукции первичного передела (в том числе в производстве новой – инновационной продукции) за счет повышения эффективности организации и управления хозяйственными образованиями, используя новые возможности взаимосвязи и взаимодействия хозяйствующих субъектов. Модель позволяет учесть наличие и качество сырьевой базы, инфраструктурную составляющую (в том числе транспортную), комплексно и сбалансированно осваивать ресурсные возможности древесины, производственные мощности участников кластера, повысить предпринимательскую активность малых и средних организаций, занимающихся лесопереработкой за счет совокупного использования их возможностей, повысить уровень эффективности использования древесины (в том числе за счет активного вовлечения в хозяйственный оборот отходов и низкосортной древесины), улучшить экологическую обстановку и сократить негативное воздействие лесоперерабатывающей промышленности на окружающую среду.

Теоретическая значимость диссертационного исследования заключается в развитии теории, расширении понятийного аппарата в области совершенствования методов, механизмов и инструментов функционирования экономики хозяйственных образований в промышленности, а также в разработке методики оценки уровня эффективности использования ресурсных возможностей хозяйственных образований и вовлечения его в хозяйственный оборот.

Практическая значимость диссертационного исследования обусловлена возможностью использования теоретических и методических разработок руководителями и собственниками лесопромышленных организаций в целях максимального вовлечения в оборот ресурсных возможностей древесины на основе выявленных резервов, причин разбалансированности уровня их использования и отдельных резервных компонентов, позволяющих предложить мероприятия для мобилизации ресурсных возможностей, способных в современных экономических условиях повысить эффективность функционирования лесопереработки.

Результаты, полученные в диссертационной работе, являются основой для повышения интенсивности использования ресурсных возможностей древесины и продукции ее первичного передела за счет использования региональной инновационной системы, формирования лесоперерабатывающих кластеров и привлечения венчурного капитала.

Апробация и внедрение результатов исследования. Полученные результаты апробации и рекомендации приняты к использованию в организациях лесоперерабатывающей промышленности Иркутской области при разработке направлений повышения эффективности использования древесины и продукции ее первичного передела в лесопереработке. Результаты исследования могут быть использованы в высших учебных заведениях при подготовке учебных пособий, спецкурсов, семинаров и чтении лекций по дисциплинам: «Менеджмент организации», «Организационное поведение», «Экономика предприятий», «Организация производства».

Отдельные теоретические положения и результаты исследования внедрены в учебный процесс Байкальского государственного университета экономики и права по дисциплинам «Организация производства» и «Экономика предприятия».

Основные результаты диссертационной работы отражены в научных докладах и получили одобрение на межрегиональных, всероссийских, международных научно-практических конференциях: г. Иркутск – 2012-2013 г. (18 мая 2012 г. – Международная научно-практическая конференция «Механизм деятельности хозяйствующих субъектов в рыночных условиях»; региональные научно-практические конференции «Совершенствование экономической, инновационной и управленческой деятельности экономических систем», «От реформы высшей школы к модернизации социально-экономической системы России»); г. Пенза – 2013 г. (26 июня 2013 г. – III Международная научно-практическая конференция «Организационно-экономические и технологические проблемы модернизации экономики России»); г. Новосибирск – 2013 г. (12 сентября 2013 г. – XXIV Международная научно-практическая конференция «Наука и современность – 2013»); г. Саратов – 2013 г. (27 сентября 2013 г. – III Международная научно-практическая конференция «Актуальные вопросы развития социально-экономических систем в современном мире»).

Полученные автором научные результаты и практические рекомендации использованы в работе организаций промышленности г. Иркутска – Некоммерческого Партнерства «Лесозаготовители Восточно-сибирского региона» и деятельности «Министерства экономического развития» Иркутской области.

Публикации по теме исследования. Основные научные положения и результаты диссертации представлены в 12 работах, общим объемом 3,14 п.л., из них личный вклад автора 3,03 п.л., в том числе 5 статей в рецензируемых научных журналах, определенных ВАК Минобрнауки Российской Федерации (1,55 п.л., личный вклад автора 1,44 п.л.).

Структура, содержание и объем диссертации. Диссертация состоит из введения, трех глав, заключения, списка использованной литературы, приложений. Основной текст диссертации изложен на 185 страницах и включает 35 таблиц, 23 рисунка. В дополнение к основному тексту представлены приложения на 25 страницах. Структура работы соответствует цели и задачам научного исследования.

Во введении обоснован выбор темы диссертационного исследования и ее актуальность, сформулированы цель, задачи и гипотеза, определены объект и предмет исследования, раскрыта степень разработанности изучаемой проблемы, показана научная новизна, теоретическая и практическая значимость полученных результатов.

В первой главе «Теоретические основы формирования и функционирования организаций лесоперерабатывающей промышленности» рассмотрены роль инструментов и критерии их эффективной реализации, традиционный и инновационный подходы к использованию инструментов повышения эффективности организации и управления хозяйственными образованиями в промышленности (в том числе лесоперерабатывающей), проанализированы характеристики и особенности взаимосвязи таких новых для промышленности инструментов как региональная инновационная система, кластер и важный финансовый источник эффективной реализации указанных инструментов – венчурный капитал.

Во второй главе «Особенности разработки методического подхода к совершенствованию инструментов функционирования лесоперерабатывающей промышленности» проанализирован уровень развития лесоперерабатывающей промышленности России, обоснована необходимость повышения эффективности орга-

низации и управления хозяйственными образованиями в лесопереработке за счет использования новых инструментов (региональной инновационной системы и кластера), предложен методический подход по совершенствованию указанных инструментов функционирования организаций в лесоперерабатывающей промышленности, учитывающий условия и возможности адаптации данных инструментов и ориентированный на максимизацию добавленной стоимости производства продукции из древесины и продукции ее первичного передела.

В третьей главе «Формирование и оценка эффективности использования новых инструментов организации и управления хозяйственными образованиями в лесопереработке региона» оценены условия для углубленной переработки древесины в регионе, рассчитан фактический уровень эффективности использования древесины в лесопереработке региона (Иркутской области), апробирован авторский методический подход на примере создания модели эффективного использования древесины и продукции ее первичного передела направленной на максимизацию добавленной стоимости при производстве нового продукта – наноцеллюлозы.

В заключении сформулированы основные результаты и выводы, полученные в ходе диссертационного исследования.

В приложениях представлены справочная, аналитическая и графическая информация, дополняющая, поясняющая и иллюстрирующая отдельные положения исследования.

II. ОСНОВНЫЕ ПОЛОЖЕНИЯ И РЕЗУЛЬТАТЫ ИССЛЕДОВАНИЯ, ВЫНОСИМЫЕ НА ЗАЩИТУ

1. Рассмотрена взаимосвязь и уточнены определения отдельных терминов и связанных с ними терминологических конструкций «метод», «механизм», «инструмент», «методический подход», «модель» в части их использования в процессе повышения эффективности организации и управления хозяйственными образованиями промышленности.

Это позволило дополнить категориально-понятийный аппарат и определить взаимосвязь указанных понятий, необходимых для формирования теоретической основы данного научного исследования.

В ходе исследования было определено: «инструмент» – это орудие и средство достижения результата (эффекта); «метод» – способ применения орудий и средств для достижения результата (эффекта); «методический подход» – это совокупность методов, используемых для достижения результата (эффекта); «механизм» – результат применения различных орудий и средств различными способами; «модель» – систематизированный образ, путь или схема реализации механизма для достижения определенного результата (эффекта).

Для достижения цели данного научного исследования особый интерес представляет изучение такого термина, как инструмент и экономическая эффективность функционирования хозяйственных образований в промышленности.

В диссертации под экономической эффективностью следует понимать достижение такого экономического результата (эффекта), при котором интенсивность использования имеющихся ресурсов и затрат является максимально высокой при текущем уровне использования технологий и решений.

В условиях ограниченности ресурсных возможностей, глобализации экономических процессов, высокого уровня конкуренции, развития инноваций, увеличения и

постоянного совершенствования технологических характеристик производимой продукции, повышение эффективности хозяйственной деятельности в промышленности напрямую зависит от интенсивности освоения имеющихся ресурсных возможностей хозяйственных образований. Это происходит за счет использования инструментов организации и управления хозяйственными образованиями в промышленности и становится возможным либо за счет совершенствования имеющихся, либо разработки и (или) адаптации новых инструментов организации и управления промышленными хозяйственными образованиями (рис. 1).

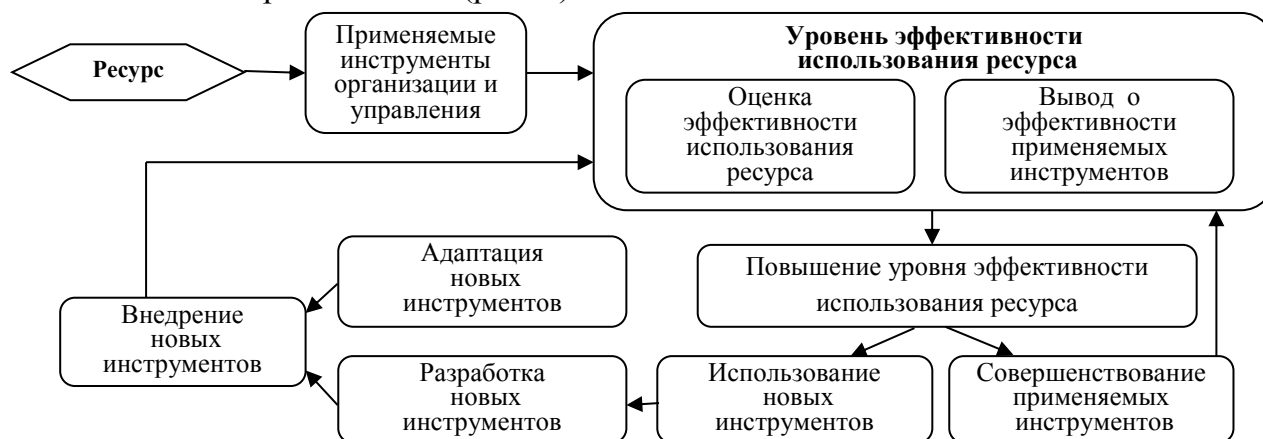


Рис. 1. Использование инструментов организации и управления хозяйственными образованиями промышленности в повышении интенсивности использования имеющихся ресурсных возможностей

2. Раскрыта сущность подходов к организации и управлению хозяйственными образованиями в промышленности и оценена эффективность их реализации.

Рассмотрены традиционный и инновационный подходы к организации и управлению промышленными компаниями (в том числе в лесопереработке). Выявлена ограниченность традиционного подхода, заключающаяся в «жесткости» линейно выстроенной структуры взаимодействия субъектов, отсутствии обратных связей между субъектами, пренебрежении потребностями потребителей в пользу возможностей производителей, «закрытости» от эндогенных воздействий и влияний экономической среды, низкой эффективности используемых инструментов организации и управления хозяйственными образованиями в промышленности и т.д. Подтверждена обоснованность применения инновационного подхода лесоперерабатывающей промышленности в современных экономических условиях. Преимуществом инновационного подхода являются гибкость структуры взаимодействия субъектов, позволяющая своевременно реагировать на тенденции развития экономической обстановки и учитывать потребности рынка. Согласованность действий и наличие обратных связей между субъектами экономики промышленности, позволяет учитывать интересы и потребности как отдельных субъектов, так и совокупности субъектов, а их интеграция в кластеры позволит осуществлять экономическую деятельность более организованно и слажено (табл. 1)

Осуществление эффективной хозяйственной деятельности на основе инновационного подхода невозможно без использования новых инструментов организации и управления хозяйственными образованиями лесопереработки, способствующих комплексному, целенаправленному и поступательному развитию лесоперерабатывающей промышленности.

Инструментами реализации инновационного подхода являются региональная

инновационная система, кластер и венчурный капитал. Совокупное применение таких инструментов позволит комплексно подойти к повышению эффективности освоения древесины и продукции ее первичного передела в углубленной переработке.

Таблица 1

Сравнительная характеристика преимуществ и недостатков реализации традиционного и инновационного подходов в лесопереработке

<p>Традиционный подход</p> <p><i>Преимущества:</i></p> <p>Прозрачность результатов финансово-экономической деятельности предприятий лесопереработки в краткосрочной перспективе; отсутствие необходимости в больших объемах инвестиций; отработанный на практике «механизм» работы лесоперерабатывающей промышленности; удовлетворенность текущим уровнем квалификации персонала</p> <p><i>Недостатки</i></p> <p>Низкий уровень углубленной переработки древесины и наличие упущенной выгоды от недоиспользования ресурсных возможностей древесины в лесопереработке; низкий уровень добавленной стоимости производимой продукции; инертность процессов в производственной и экономической деятельности; акцентирование на промышленном производстве традиционной продукции из древесины; отсутствие или низкий уровень взаимодействия между субъектами лесопереработки (особенно среди предприятий с разными масштабами деятельности); низкая востребованность древесных отходов и низкосортной древесины в лесопереработке; отсутствие системного подхода в организации противопожарных, лесозащитных и восстановительных мероприятий; отсутствие привязки направлений развития лесопереработки к тенденциям развития рынка</p>
<p>Интерактивный (инновационный) подход</p> <p><i>Преимущества</i></p> <p>Повышение эффективности освоения и рационального использования древесины и ее отходов; увеличение добавленной стоимости производимой продукции в лесопереработке; ориентация результатов промышленного освоения древесины и продукции ее первичного передела на кратко-, средне- и долгосрочную перспективу и направления развития рынков (как отечественного, так и зарубежного); модернизация лесоперерабатывающих производств и совершенствование производственной инфраструктуры; снижение затрат на противопожарные, лесозащитные и лесовосстановительные мероприятия, а также повышение уровня их эффективности¹; улучшение экологической обстановки, рациональное использование ресурсных возможностей и создание условий для воспроизводственного процесса древесины; повышение привлекательности лесопереработки для трудовых ресурсов и приток квалифицированной рабочей силы (и (или) переобучение персонала); увеличение масштабов производства новой (в том числе) инновационной продукции, обладающей высокой конкурентоспособностью</p> <p><i>Недостатки</i></p> <p>Потребность в дополнительном финансировании инвестиционных проектов (в том числе высокорисковых и инновационных); необходимость в заинтересованности (а также решительность в практической реализации) собственников и руководства промышленных предприятий; наличие времени для подготовки, переориентации и реализации подхода</p>

Анализ различных точек зрения к трактовке понятия региональной инновационной системы (РИС) позволил сделать вывод о существовании несколько основных подходов к данному определению:

– системный подход: специфическая экономическая система. Сторонники: Д.В. Кузнецов, Е.А. Монастырский, Е.Б. Пушкаренко и др.;

– институциональный подход: совокупность взаимодействующих институтов, определяющих возможность перехода на инновационный путь развития. Сторонники: М.С. Баландина, А.В. Евсеенко, Б. Карлсон, Е.П. Маскайкин, С.И. Морозов, Г.А. Унтура и др.;

– комплексно-сетевой подход: совокупность учреждений и институтов, локальных сетей и предпринимательских структур социально-экономической системы, активно участвующих в формировании и развитии инновационных процессов в реги-

¹ Предприятия будут самостоятельно реализовывать эти мероприятия на своих участках, при этом высвободившиеся финансовые средства удастся направить на проведение данных мероприятий на других участках лесной территории.

оне. Сторонники: Н.В. Бекетов, Д.А. Гордеев, Э.А. Диваева, К.А. Задумкин, А.В. Золотухина, И.А. Кондаков и др.;

– организационный подход: предпринимательские структуры, окруженные совокупностью субъектов, которые все, в той или иной мере, связаны с инновационными процессами местных фирм и с каждым из субъектов. Сторонники: М. Миэс, А. Орлеманс и др.

Институциональный, комплексно-сетевой и организационный подходы получили широкое распространение в мировой экономике. Несмотря на то, что они характеризуются наличием тесных связей между всеми субъектами РИС, данные подходы имеют ряд существенных недостатков. Они не позволяют в полной мере оценить перспективы, эффективно организовать хозяйственную деятельность промышленных организаций и реализовать потенциальные возможности РИС, поскольку характеризуются «замкнутостью» (отсутствием связей РИС с внешней средой), наличием «узких рамок» и отсутствием целостности организации в управлении социально-экономическими процессами в лесопереработке.

Следует отметить, что преимуществом системного подхода является то, что все субъекты не только участвуют и взаимодействуют в процессе достижения намеченных результатов, но и образуют «единство». Перспективными и успешными являются открытые системы, способные постоянно обмениваться информацией с внешней средой, что позволяет им оперативно реагировать на различные изменения экономической ситуации. Таким образом, системный подход, на наш взгляд, является наиболее сбалансированным и всеобъемлющим.

Представленный анализ позволяет нам предложить трактовку региональной инновационной системы как «открытой» системы организации, управления и взаимодействия социально-экономическими процессами с целью увеличения эффективности использования имеющихся ресурсных возможностей (в том числе сырьевых) и конкурентных преимуществ территории для повышения эффективности функционирования хозяйственных образований в первичных и агрегированных звеньях промышленности.

Анализ различных точек зрения на понятие кластер позволил сделать вывод о том, что кластером является сетевая форма организации и управления бизнес-процессами, позволяющая достичь высокого экономического эффекта, за счет интеграции отдельных бизнес-единиц, как правило, взаимосвязанных, локально расположенных и (или) взаимозависимых, в единую систему с качественно новым способом формирования связей.

Исследование взаимосвязи РИС и кластера позволило выявить три основных подхода к такой связи: кластер приравнивается к РИС, кластер не является составной или необходимой частью РИС и кластер является важным элементом РИС. Мы являемся сторонниками третьего подхода, поскольку анализ мировой практики показал, что эффективность РИС зависит от «успешности» функционирования промышленных кластеров.

Реализация инструментов организации и управления хозяйственными образованиями в лесопереработке в части повышения интенсивности использования древесины в глубокой переработке и продукции ее первичного передела требует поиска альтернативных источников финансирования, одним из которых является венчурный капитал.

Общеизвестно, что основным условием отнесения конкретного направления хозяйственной деятельности к области интересов предприятия соответствующего

масштаба деятельности является экономическая эффективность. Соответственно наблюдается прямая зависимость: чем выше экономическая эффективность проекта, тем более пристальное внимание уделяется данному проекту со стороны более крупного хозяйствующего субъекта и наоборот (рис. 2). Поскольку развитие новых проектов и инструментов их эффективной реализации характеризуется высокой степенью неопределенности, то отношение инвесторов к таким проектам является «настороженным». Наиболее эффективно венчурный капитал используется в инвестировании малых и части средних предприятий, для которых использования традиционных источников финансирования (кредит, инвестиции и т.д.) является невозможным из-за их высокой стоимости и (или) нежелания кредиторов предоставлять финансовые средства заемщикам без обеспечения. Таким образом, малые и средние организации (нижняя граница между малыми и средними) испытывают серьезные трудности в привлечении финансовых ресурсов. Поэтому для таких организаций венчурный капитал зачастую является ключевым источником финансирования.

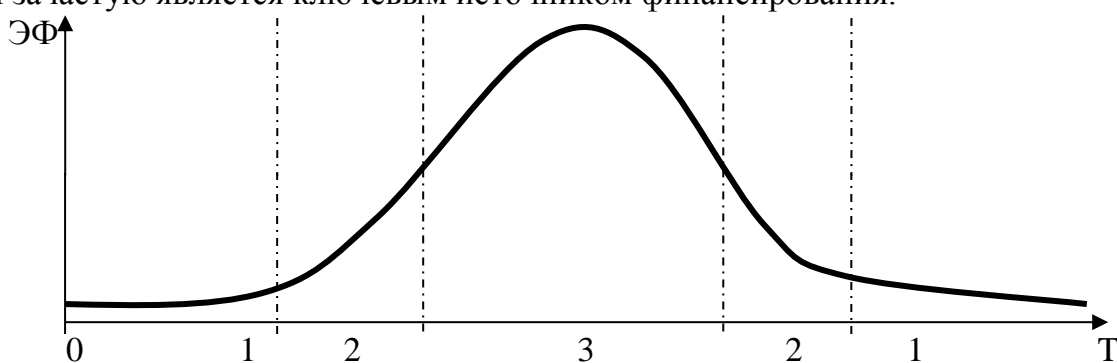


Рис. 2. Область интересов малого, среднего и крупного бизнеса с учетом достигаемой экономической эффективности товаров, работ и услуг с течением времени:

ЭФ – экономический эффект; Т – время (промежуток времени); 1 – область интересов малого предпринимательства; 2 – область интересов среднего предпринимательства; 3 – область интересов крупного предпринимательства

В экономической литературе существуют различные трактовки понятия венчурного капитала. Анализ позволил сделать выводы о существовании трех основных подходов к определению понятия «венчурный капитал». Сторонники первого подхода (которых большинство) под венчурным капиталом понимают особый тип капитала (И.В. Агамирзян, А.И. Никконен, А.Б. Тухбатуллина, Российская Ассоциация венчурного финансирования (РАВИ) и т.д.). Сторонники второго подхода рассматривают венчурный капитал как «источник» (М.В. Долгополов т.д.). Последователи третьего подхода трактуют венчурный капитал как процесс (Ю.К. Аммосов и т.д.).

По нашему мнению, венчурный капитал – это специфическая форма капитала, имеющая высокую рисковую составляющую, направленная на поддержку малых и средних предприятий, разрабатывающих и (или) производящих новые продукты, потенциально имеющие значительную социально-экономическую значимость и высокий уровень доходности.

Для достижения наибольшего экономического эффекта от реализации рассмотренных инструментов организации и управления хозяйственными образованиями рекомендуется использовать их комплексно.

3. Выявлены недостатки применяемых в лесопереработке РФ инструментов организации и управления хозяйственными образованиями лесоперерабатывающей промышленности и предложен авторский методический подход к

комплексному использованию таких инструментов, как региональная инновационная система, кластер и венчурный капитал, ориентированный на максимизацию добавленной стоимости.

Проведен анализ лесоперерабатывающей промышленности РФ: оценка общей экономической ситуации и вклада лесопереработки в развитие экономики промышленности, основных показателей экономической деятельности и факторов, ограничивающих рост производства, интенсивность использования отходов производства и потребления, инновационную активность и затраты на охрану окружающей среды.

Удельный вес объема отгруженных товаров собственного производства по обработке древесины и производству изделий из дерева в обрабатывающей отрасли промышленности в 2012 г. составил 7,3 % – в Иркутской области, 2,2 % – в СФО, 1,4% – в РФ (табл. 2).

Таблица 2

Удельный вес обработки древесины и производства изделий из дерева в обрабатывающей промышленности в 2005-2011 гг., %

Территория	2005	2006	2007	2008	2009	2010	2011	2012	Абсолютное изменение	Среднее значение
1	2	3	4	5	6	7	8	9	10	11
РФ	1,6	1,5	1,6	1,5	1,5	1,4	1,3	1,4	-0,2	1,5
СФО	2,1	1,9	2,1	2	2,4	2	2	2,2	0,1	2,1
Иркутская область	6,7	5,8	7,5	6,6	7,1	6,2	6,7	7,3	0,6	6,7

Источник: составлено на основе² и дополнены автором колонки 9 и 10

Подробнее проанализируем ресурсные возможности и уровень развития лесоперерабатывающей промышленности Иркутской области (табл. 3). Иркутская область является лидером в РФ по объему произведенной необработанной древесины, в 2012 г. его значение составило 18,9 млн м³ (это почти половина от всей заготовленной древесины в Сибирском федеральном округе (СФО) и 15,7 % от значения по РФ), при том что объем лесозаготовок составил 26 млн м³. Таким образом, только 27 % от всей заготовленной древесины осваивается лесоперерабатывающей промышленностью в регионе.

Таблица 3

Производство необработанной древесины в 2005-2012 гг., млн м³

Территория	2005	2006	2007	2008	2009	2010	2011	2012	Абсолютное изменение	Темп роста, %
1	2	3	4	5	6	7	8	9	10	11
РФ	98,2	99,3	106,6	90,9	80,3	112,2	120,5	120,4	22,2	123
СФО	24,8	26,3	29	26,4	24	35,3	39,6	41,72	16,9	168
Иркутская область	14,4	15	15,4	14,8	12,6	17,5	18,7	18,89	4,49	131

Источник: составлено на основе³ и дополнено колонками 10 и 11.

Однако лесопереработка является экономически и стратегически важным направлением развития обрабатывающей отрасли промышленного производства, как в Иркутской области, так и в России в целом (табл. 4). Удельный вес обрабатывающей отрасли в структуре валовой добавленной стоимости Иркутской области в 2011 г. составил 15,4 % (СФО – 20,9 %, РФ – 18 %), а среднее значение за 2005-2011 гг. составило 15,4 % (СФО – 20,4 %, РФ – 16 %).

² Федеральная служба государственной статистики. Промышленность России 2005-2012 гг. [электронный ресурс] / URL: http://www.gks.ru/wps/wcm/connect/rosstat_main/rosstat/ru/statistics/publications/catalog/doc_1139918730234. – 07.03.2014 г.

³ Федеральная служба государственной статистики. Регионы России: социально-экономические показатели 2005-2012 [электронный ресурс] / URL: http://www.gks.ru/bgd/regl/b12_14p/Main.htm. – 07.03.2014 г.

Таблица 4

Удельный вес обрабатывающей промышленности в структуре валовой добавленной стоимости в 2005-2011 гг., %

Территория	2005	2006	2007	2008	2009	2010	2011	Абсолютное изменение	Среднее значение
1	2	3	4	5	6	7	8	9	10
РФ	18,5	18,7	19,7	19	17,1	17,7	18	-0,5	16,03
СФО	27,9	29,3	26,8	22,5	21,2	21,8	20,9	-7	20,43
Иркутская область	26,1	27,8	18,3	17,3	15,7	16,3	15,4	-10,7	15,78

Источник: составлено на основе⁴ и дополнено колонками 9, 10.

В результате проведенного анализа установлено, что эффективность развития обрабатывающей отрасли в целом и лесопереработки в частности является низкой. Таким образом, используемые инструменты организации и управления хозяйственными образованиями в лесопереработке не позволяют эффективно реализовать имеющиеся ресурсные возможности древесины. Нужны новые инструменты по организации и управлению лесоперерабатывающими компаниями в лесопереработке в частности, а также финансовые источники их реализации.

Возникает необходимость в разработке методического подхода по совершенствованию инструментов функционирования лесоперерабатывающих организаций, ориентированного на максимизацию добавленной стоимости производимой продукции в лесоперерабатывающей промышленности (рис. 3).



Рис. 3. Методический подход к повышению эффективности лесоперерабатывающей промышленности за счет использования инструментов организации и управления хозяйственными образованиями

Применение и адаптация новых инструментов организации и управления хозяйственными образованиями требуют принятия в расчет множества различных характеристик, требований и условий их реализации, т.е. возникает необходимость оперирования преимущественно качественными характеристиками, поиска и обоснования решения с учетом неопределенности условий и сложности процессов функционирования экономических систем в промышленности. Осуществление оценки уровня эффективности использования ресурсных возможностей в лесопереработке требует применения решений, позволяющих реализовать процедуру связанную с обработкой неявно выраженных информационных данных, описывающих лесоперерабатывающую деятельность при помощи теории нечетких множеств. Поэтому в качестве математического аппарата, позволяющего оценить уровень эффективности использования

⁴ Федеральная служба государственной статистики. Регионы России: социально-экономические показатели 2005-2012

древесины в лесопереработке, предлагается использовать теорию нечетких множеств, для применения которой предлагается воспользоваться возможностями пакета fuzzy logic toolbox (пакет теории нечетких множеств) компьютерной программы математического продукта Matlab.

Взаимодействие таких инструментов организации и управления хозяйственными образованиями, как региональная инновационная система, кластер и венчурный капитал предлагается осуществлять с помощью разработанной модели эффективного использования древесины и продукции ее первичного передела в лесоперерабатывающей промышленности.

Анализ мирового опыта показал, что кластеры являются неотъемлемой частью модели эффективного функционирования региональной инновационной системы в лесопереработке. В рамках использования данного методического подхода в лесопереработке предполагается создать промышленный кластер индустриально-инновационной ориентации (одного или нескольких) среднего масштаба деятельности, являющийся защитным по типу поведения, на локальном уровне в лесоперерабатывающей промышленности. Существование данного кластера позволит повысить уровень интенсивности использования древесины и продукции ее первичного передела за счет активизации деятельности малых и средних хозяйственных образований в лесопереработке (рис. 4).

Помимо малых и средних организаций для повышения интенсивности углубленной переработки древесины в промышленных масштабах эффективность функционирования кластера требует участия таких субъектов, как: крупные организации, научно-образовательные учреждения, институты поддержки и развития, венчурный капитал и органы власти всех уровней (особенно на региональном и местном уровнях)⁵. Для организации взаимодействия всех указанных субъектов (как внутри кластера, так и за его пределами) предлагается использовать возможности такого инструмента повышения эффективности функционирования хозяйственных образований в лесопереработке как региональная инновационная система.

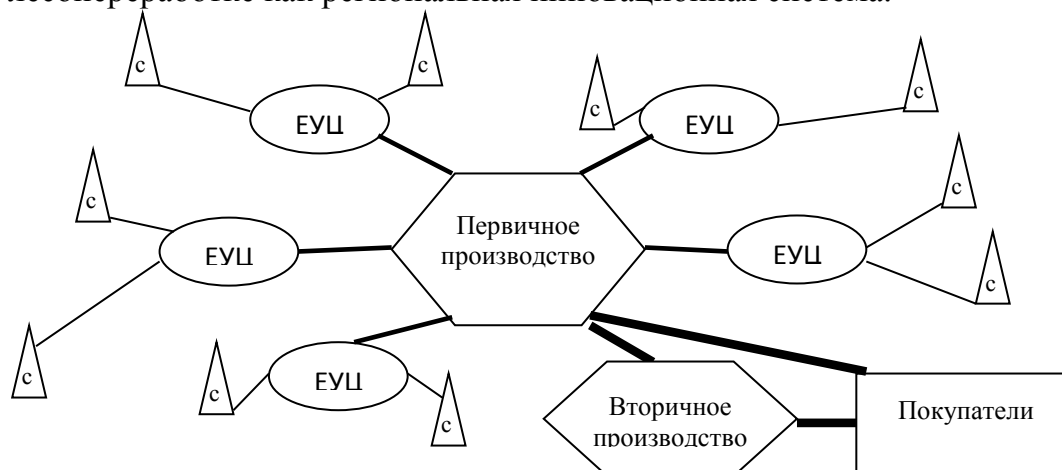


Рис. 4. Производственная структура индустриального кластера в лесопереработке:

ЕУЦ – единые узловые центры сбора, сортировки и частичной переработки древесины; «с» – сырьевая база; «первичное производство» – индустриальная организация производящая продукцию первичного передела; «вторичное производство» – индустриальная организация производящая продукцию вторичного передела

⁵ Поскольку непосредственная деятельность кластеров осуществляется, как правило, на локальной территории. Однако участие органов власти в развитии кластеров должно сводиться к организационной и информационной поддержке, а не замещать инициативы хозяйствующих субъектов.

По нашему мнению модель РИС должна представлять собой «воронку» (рис. 5), где каждый участник в отдельности и все они в целом важны и играют определенную роль. При этом все участники РИС взаимосвязаны и находятся в постоянном взаимодействии, как между собой, так и с внешней средой. Цикл воспроизводственного процесса лесоперерабатывающей промышленности представляет собой оборот или виток «воронки».

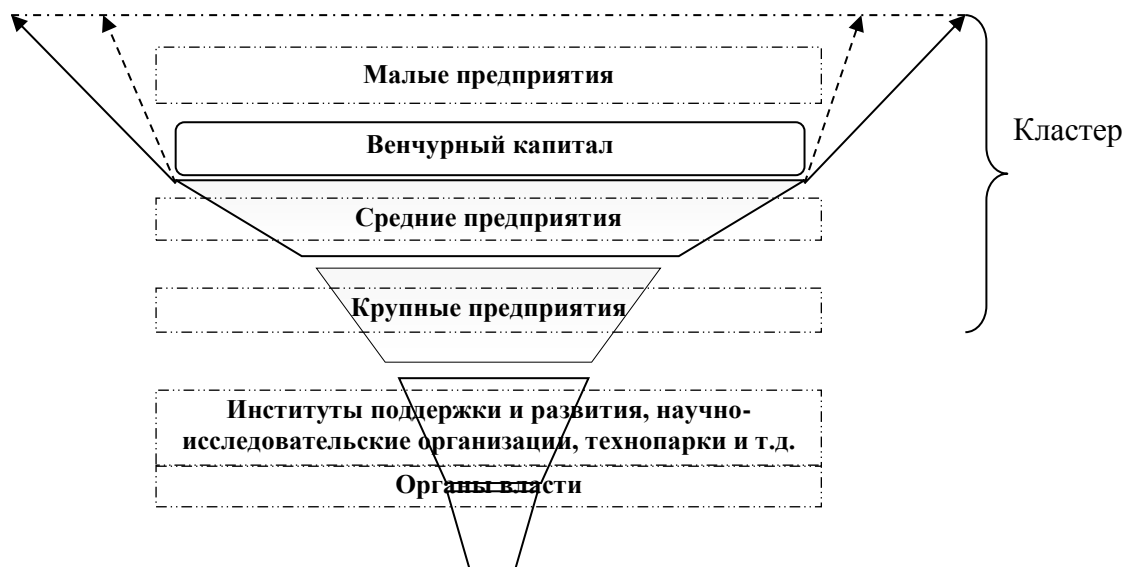


Рис. 5. Модель региональной инновационной системы

Важно подчеркнуть, что крупные, средние и малые организации являются «проводником» в реализации имеющихся ресурсных возможностей древесины. При этом особая роль отводится малым и средним организациям, поскольку они способны расширять или сужать «верхнюю часть» воронки, тем самым увеличивая и снижая соответственно уровень эффективности использования древесины и продукции ее первичного передела. Привлечение венчурного капитала в качестве альтернативного источника финансирования малых и средних организаций в лесопереработке позволит активизировать деятельность таких организаций и повысить эффективность функционирования кластера и региональной инновационной системы в целом. Использование авторского методического подхода позволит реструктурировать экономику обрабатывающей промышленности в пользу создания продукции с высокой добавленной стоимостью на территории расположения сырья.

5. Апробирован авторский методический подход к повышению экономической эффективности хозяйственных образований лесоперерабатывающей промышленности Иркутской области на примере организации и управления производством нового продукта – наноцеллюлозы.

Первым шагом в реализации методического подхода является оценка эффективности и использования применяющихся инструментов организации и управления хозяйственными образованиями в лесопереработке. Для этого необходимо оценить уровень эффективности использования ресурсных возможностей древесины. Данный уровень является многосоставной и многокритериальной системой, оценить которую, используя количественные оценки, проблематично. Множество элементов оценки носят качественный характер, имеют иерархичный характер, поскольку каждый элемент состоит из агрегированного значения частных элементов нижнего уровня. Одним из наиболее эффективных математических методов для оценки как количественных, так и качественных характеристик исследуемого объекта экономического

анализа является математический аппарат теории нечетких множеств. Для оценки уровня эффективности использования древесины в лесопереработке Иркутской области был выделен ряд элементов оказывающих влияние на объект оценки (табл. 5).

Таблица 5

Оценка элементов оказывающих влияние на уровень эффективности использования древесины в лесоперерабатывающей промышленности Иркутской области

Наименование элемента	Оценка	Нечеткое значение оценки	Коэффициент относительной важности
Финансово-экономический (Э1)	4,3	среднее	14,1
Управленческий (Э2)	3,2	низкое	14,1
Нормативно-правовой (Э3)	3,6	низкое	13
Прострастенно-сырьевой (Э4)	6,4	среднее	12,8
Инфраструктурный (Э5)	3,2	низкое	9,7
Трудовой (Э6)	4,3	среднее	8,7
Рыночный (Э7)	7,5	высокое	8,2
Предпринимательский (Э8)	3,3	низкое	6,3
Научно-инновационный (Э9)	3,4	низкое	6,5
Инвестиционный (Э10)	6,3	среднее	3,5
Экологический (Э11)	3,4	низкое	3,2

Оценка уровня эффективности использования древесины в лесопереработке Иркутской области на основе теории нечетких множеств проводилась при помощи пакета fuzzy logic toolbox компьютерной программы математического продукта Matlab. С помощью указанной методики был оценен уровень эффективности использования древесины в лесоперерабатывающей промышленности Иркутской области по производству nanoцеллюлозы. Полученная оценка, выраженная числом 5 на установленном интервале [1; 10], может быть интерпретирована как «средняя» (рис. б).

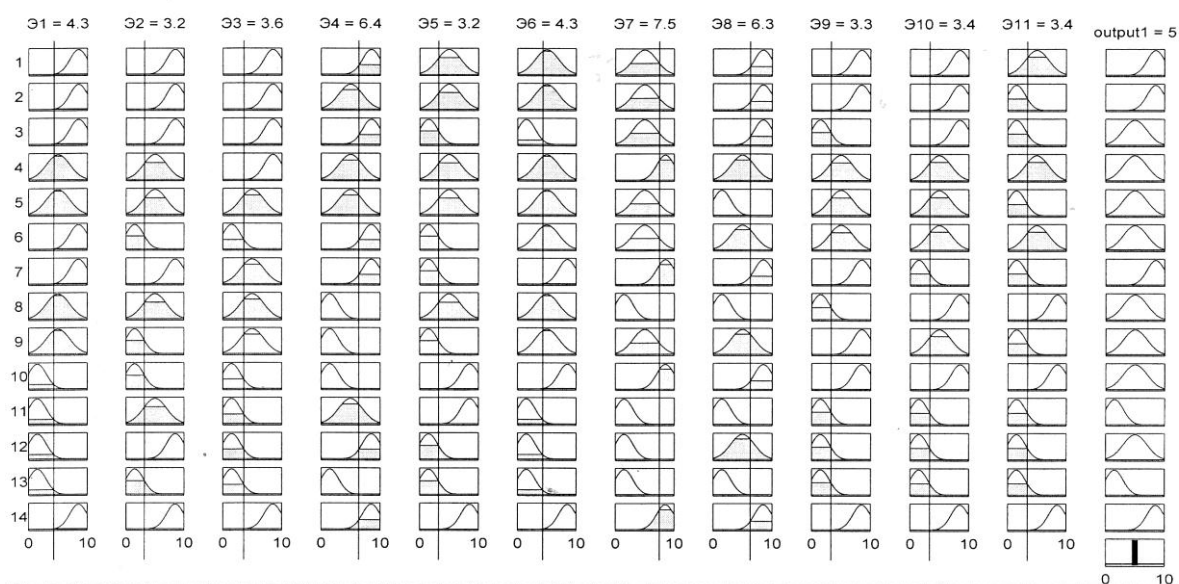


Рис.6. Оценка уровня эффективности использования древесины в лесоперерабатывающей промышленности Иркутской области

Одним из преимуществ использования пакета fuzzy logic toolbox программного продукта Matlab системы является возможность оценки не только текущего, но и прогнозного значения уровня эффективности использования ресурсных возможностей

лесопереработки при использовании текущих инструментов организации и управления хозяйственными образованиями в промышленности (рис. 7).

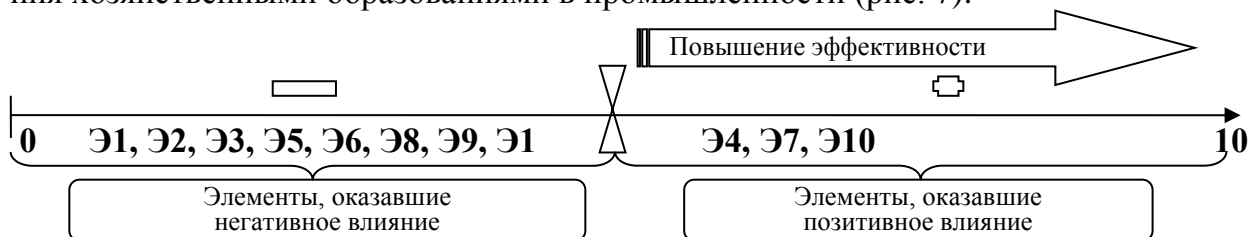


Рис. 7. Текущий уровень эффективности использования

древесины в лесоперерабатывающей промышленности Иркутской области

Таким образом, проведенное исследование позволило оценить текущий уровень эффективности использования древесины и его составляющих в лесоперерабатывающей промышленности Иркутской области, а также предложить два направления его совершенствования. Первое направление («внутреннее») – за счет использования внутренних резервов, т.е. элементов уровня эффективности использования древесины в лесоперерабатывающей промышленности Иркутской области, имеющих высокий уровень развития. Второе направление («внешнее») – за счет использования новых инструментов организации и управления хозяйственных образований в промышленности.

В рамках данного научного исследования мы фокусируем внимание на втором направлении, поскольку перспективы от его реализации выше. Рассмотрим эффективность новых инструментов организации производства и управления хозяйственными образованиями в лесопереработке на примере использования древесины для производства нового продукта – наноцеллюлозы.

Модель эффективного использования древесины и продукции ее первичного передела апробированная на примере производства наноцеллюлозы, представлена на рис. 8.

Теоретическая часть:

Практическая часть (на примере производства наноцеллюлозы)



Рис. 8. Модель интенсивного освоения древесины и продукции первичного передела в лесоперерабатывающей промышленности региона направленная на максимизацию добавленной стоимости (на примере производства наноцеллюлозы)

При производстве наноцеллюлозы можно использовать как фрагментарный так и комплексный подход.

Фрагментарный подход предполагает осуществление процесса производства наноцеллюлозы на основе существующих инструментов организации, функционирования и управления хозяйственными образованиями в лесопереработке Иркутской области (в том числе целлюлозно-бумажных комбинатов (ЦБК)). В качестве исходного сырья для производства наноцеллюлозы используется целлюлоза (продукция первичного передела) полученная из экономически привлекательных составляющих древесины – «пиловочника⁶» и «баланса⁷». Такой подход разумно использовать на начальном этапе развития промышленного производства наноцеллюлозы, поскольку сначала необходимо наладить и отработать все этапы реализации проекта, оценить возникшие проблемы и повысить эффективность организации проекта.

Комплексный подход предполагает осуществление процесса производства наноцеллюлозы на основе новых инструментов организации, функционирования и управления хозяйственными образованиями в лесопромышленном комплексе Иркутской области. В качестве сырья для производства наноцеллюлозы предлагается использовать целлюлозу и (или) отходы древесины (в виде щепы, веток и т.д.). В первом случае качество производимой продукции будет выше (продукция первого сорта), во втором случае качество будет ниже (продукция второго сорта).

В табл. 5 приведена оценка основных результатов реализации авторской модели интенсивного освоения древесины и продукции первичного передела, направленная на максимизацию добавленной стоимости.

Таблица 6

Оценка эффективности использования авторской модели интенсивного освоения древесины и продукции первичного передела направленная на максимизацию добавленной стоимости

Показатель	До	После	Темп прироста, %
Интенсивность освоения древесины, %	60	90	30
Объем товаров собственного производства в лесопереработке, млрд р	303	311,6	3
Среднесписочная численность занятых, тыс. чел.	13,6	14,33	5,4
Эффективность от реализации проекта	–	–	12,8

В результате применения авторской модели интенсивного освоения древесины и продукции первичного передела лесоперерабатывающей промышленности, направленной на максимизацию добавленной стоимости производимой продукции на основе древесины, уровень эффективности использования древесины в лесопереработке увеличится на 12, 8 % и общая оценка данного уровня составит 5,64 балла на заданном интервале [1;10].

III. ОСНОВНЫЕ ВЫВОДЫ И РЕЗУЛЬТАТЫ ИССЛЕДОВАНИЯ

1. Рассмотрены различные подходы и уточнены определения отдельных терминов и связанных с ними «терминологических конструкций»: региональная инновационная система, кластер и венчурный капитал в части их использования в процессе повышения эффективности организации и управления хозяйственными образования-

⁶ Пиловочник – прямые бревна естественной влажности пригодные для напила материалов

⁷ Баланс – это круглые и колотые сортименты для производства целлюлозы и древесной массы.

ми в промышленности.

2. Рассмотрены традиционный (линейный) и инновационный (не линейный или интерактивный) подходы к организации и управлению хозяйственными образованиями в промышленности (в том числе в лесопереработке). Установлена низкая эффективность функционирования хозяйственных образований в промышленности РФ в результате широкого распространения и применения традиционного подхода. Определены недостатки реализации традиционного подхода: «жесткость» линейно выстроенной структуры взаимодействия и отсутствие обратных связей между субъектами, «закрытость» от эндогенных воздействий и влияний внешней экономической среды, низкая эффективность используемых инструментов организации и управления хозяйственными образованиями в промышленности и т.д. Обоснована эффективность использования интерактивного подхода, заключающаяся в отсутствии недостатков, присущих традиционному подходу. Использование интерактивного подхода позволяет повысить уровень взаимодействия и установить эффективные обратные связи между субъектами экономических отношений промышленности, повысить гибкость и свободу в действиях между указанными субъектами, повысить интенсивность использования имеющихся ресурсных возможностей промышленности (в том числе сырьевых, например, древесины).

3. Оценка текущего состояния лесоперерабатывающей промышленности России показала низкую эффективность применяемых инструментов организации и управления хозяйственными образованиями в лесопереработке. Таким образом, используемые инструменты не позволяют эффективно реализовать имеющиеся ресурсные возможности древесины и продукции ее первичного передела в лесоперерабатывающей промышленности. Возникла необходимость поиска новых инструментов организации и управления хозяйственными образованиями в лесопереработке.

4. Разработан авторский методический подход, ориентированный на максимизацию добавленной стоимости производимой продукции и позволяющий повысить эффективность функционирования хозяйственных образований в лесоперерабатывающей промышленности за счет интенсивного использования ресурсных возможностей древесины и продукции первичного передела. Реализация данного методического подхода позволяет оценить эффективность применяющихся в настоящее время инструментов организации и управления лесоперерабатывающими организациями (за счет использования возможностей математического аппарата теории нечетких множеств) и предложить такие новые инструменты как региональная инновационная система, кластер и венчурный капитал для совершенствования уровня эффективности использования древесины

Таким образом, выбор, последовательная и системная реализации рекомендуемого методического подхода является важным инструментом активизации экономики лесоперерабатывающей промышленности, поскольку позволит достичь стабильных темпов роста объема производства и диверсифицировать структуру продукции хозяйственных образований, увеличить объем производимой инновационной продукции, налоговых отчислений и инвестиций, повысить добавленную стоимость и занятость, а также сократить дотации государства в лесопереработку региона.

5. Апробирован методический подход по совершенствованию инструментов функционирования лесоперерабатывающих организаций, ориентированный на максимизацию добавленной стоимости на примере производства нового продукта – наноцеллюлозы. В результате применения данного подхода интенсивность использования древесины и продукции ее первичного передела возрастет на 12,5 %, а обобщен-

ная оценка уровня освоения древесины реализации увеличится до 5,64 балла на заданном интервале [1;10]. Доказана эффективность и перспективность использования предложенного методического подхода в территориальном разрезе индустриального сектора экономики на примере производства nanoцеллюлозы в лесопереработке Иркутской области.

IV. ПУБЛИКАЦИИ АВТОРА ПО ТЕМЕ ДИССЕРТАЦИИ

а) статьи в рецензируемых научных журналах, определенных ВАК Минобрнауки РФ:

1. Чернига, С.Ю. Механизм эффективного функционирования хозяйственных образований лесопромышленного комплекса Иркутской области [электронный ресурс] / С.Ю. Чернига // Известия Иркутской государственной экономической академии (Байкальский государственный университет экономики и права). – 2014. – № 5. – URL: <http://eizvestia.isea.ru/reader/article.aspx?id=19022>. – 0,39 п.л.
2. Чернига, С.Ю. Формирование механизма устойчивого развития промышленного сектора Иркутской области [электронный ресурс] / С.Ю. Чернига // Известия Иркутской государственной экономической академии (Байкальский государственный университет экономики и права). – 2013. – № 5. – URL: <http://eizvestia.isea.ru/reader/article.aspx?id=18602>. – 0,37 п.л.
3. Чернига, С.Ю. Региональная инновационная система как инструмент активизации экономики региона [электронный ресурс] / С.Ю. Чернига // Известия Иркутской государственной экономической академии (Байкальский государственный университет экономики и права). – 2013. – № 2. – URL: <http://eizvestia.isea.ru/reader/article.aspx?id=17268>. – 0,32 п.л.
4. Чернига, С.Ю. Венчурный капитал как инструмент государственной поддержки предпринимательства в инновационной сфере Иркутской области [электронный ресурс] / С.Ю. Чернига // Известия Иркутской государственной экономической академии (Байкальский государственный университет экономики и права). – 2012. – № 3. – URL: <http://eizvestia.isea.ru/reader/article.aspx?id=13590>. – 0,25 п.л.
5. Чернига, С.Ю. Условия внедрения инноваций в деятельность субъектов малого и среднего предпринимательства в Иркутской области / А.Ф. Шуплецов, С.Ю. Чернига // Известия Иркутской государственной экономической академии (Байкальский государственный университет экономики и права). – 2011. – № 4. – С. 51-53. – 0,22 п.л. (авт. 0,11 п.л.)

б) статьи в других изданиях:

6. Чернига, С.Ю. Поиск новых механизмов и инструментов эффективного функционирования лесопромышленного комплекса / С.Ю. Чернига // Актуальные вопросы развития социально-экономических систем в современном обществе: материалы III междунар. научн.-практ. конф., 27 сентября 2013 / отв. ред. А.Н. Плотников. – Саратов: Изд-во ЦПМ «Академия Бизнеса», 2013. – С. 146-148. – 0,11 п.л.
7. Чернига, С.Ю. SWOT-анализ как инструмент оценки условий внедрения инноваций в промышленность Иркутской области / С.Ю. Чернига // Наука и современность – 2013: сб. материалов XXIV междунар. научн.-практ. конф., 12 сентября 2013 / под общ. ред. С.С. Чернова. – Новосибирск: Изд-во ЦРНС, 2013. – С. 299-302. – 0,23 п.л.

8. Чернига, С.Ю. Особенности влияния инновационных кластеров на социально-экономическое развитие регионов / С.Ю. Чернига // Организационно-экономические и технологические проблемы модернизации экономики России: материалы междунар. науч.-практ. конф., июнь 2013. – Пенза: Изд-во РИО ПГСХА, 2013. – С. 120-123. – 0,19 п.л.
9. Чернига, С.Ю. Роль кластеров в построении региональной инновационной системы / С.Ю. Чернига // От реформы высшей школы к модернизации социально-экономической системы России: сб. науч. тр. / под науч. ред. А.П. Киреенко. – Иркутск: Изд-во БГУЭП, 2013. – С. 291-296. – 0,26 п.л.
10. Чернига, С.Ю. Оценка инновационных индикаторов Иркутской области / С.Ю. Чернига // Совершенствование экономической, инновационной и управленческой деятельности экономических систем: материалы регион. науч.-практ. конф., г. Иркутск, 27 февр. 2013 / отв. ред. В.Н. Вепрова. – Иркутск: Изд-во БГУЭП, 2013. – С. 78-84. – 0,31 п.л.
11. Чернига, С.Ю. Роль инновационной России в мировой экономике / С.Ю. Чернига // Стратегическое и тактическое планирование в компании: под науч. ред. А.Ф. Шуплецова. – Иркутск: Изд-во БГУЭП, 2013. – С. 101-105. – 0,28 п.л.
12. Чернига, С.Ю. Особенности формирования венчурного капитала в России / С.Ю. Чернига // Механизм деятельности хозяйствующих организаций в рыночных условиях: материалы междунар. науч.-практ. конф., г. Иркутск, 18 мая 2012. – Иркутск: Изд-во БГУЭП, 2012. – С. 138-141. – 0,21 п.л.

Научное издание
ЧЕРНИГА СТАНИСЛАВ ЮРЬЕВИЧ
АВТОРЕФЕРАТ

Инструменты повышения эффективности функционирования
лесоперерабатывающей промышленности

Подписано в печать 21.04.2014 г. Формат 60^x90 1/16. Бумага офсетная.

Печать трафаретная. Усл. печ. л. 1,5. Тираж 100 экз. Заказ № .

Отпечатано в ИПО БГУЭП.

Издательство Байкальского государственного университета экономики и права
664003, г. Иркутск, ул. Ленина, 11